

PRIFYSGOL
CAERDYDD

CARDIFF
UNIVERSITY



Ysgol y Gymraeg Canllaw i'n Rhaglenni **Israddedig**

www.caerdydd.ac.uk/cymraeg

Croeso

1af

yng Nghymru ac
2ail yn y DU ar
gyfer Astudiaethau
Celtaidd.

Ffynhonnell:
The Complete University Guide 2022

2ail

yn y DU ar gyfer
Astudiaethau
Celtaidd.

Ffynhonnell:
The Times/Sunday Times Good University
Guide 2022

“Mae gan Ysgol y Gymraeg
gymuned glòs a chyfeillgar
iawn. Mae'r dysgu o'r
radd flaenaf ac fe wnes
i fwynhau'r amrywiaeth
oedd ar gael ar y cwrs ac
yn allgyrsiol, yn y brifysgol
a'r brifddinas.”

Eleri Anwen Roberts



Roedd **100%** o'n graddedigion mewn cyflogaeth a/neu'n astudio ymhellach, ar fin dechrau swydd neu gwrs newydd, neu'n gwneud gweithgareddau eraill fel teithio 15 mis ar ôl diwedd eu cwrs.

Ffynhonnell:
Asiantaeth Ystadegau Addysg Uwch Cyfyngedig (HESA), Arolwg Hynt Graddedigion 2018/19*

9fed

yn y DU am effaith ymchwil - yn dylanwadu ar addysg, polisi, cymdeithas a diwylliant yng Nghymru a thu hwnt.

Ffynhonnell:
leithoedd Modern ac Ieithyddiaeth,
Fframwaith Rhagoriaeth Ymchwil (REF) 2021



“Yn ystod y radd, manteisiais ar addysg wych gan ddilyn modiwlau apelgar, amrywiol ac arloesol.”

Osián Morgan



Cynnwys

Ymunwch â ni yn y brifddinas	2
Creu pobl sy'n creu newid #CymraegCaerdydd	4
Golwg ar lenyddiaeth	6
Golwg ar greadigrwydd	10
Golwg ar iaith	12
Golwg ar gyflogadwyedd	14
Tu hwnt i'r ystafell ddosbarth	17
Prifddinas gyffrous	19
Prifysgol flaenllaw	20
Byw yng Nghaerdydd	21
Ymgeisio	22
Choosing the School of Welsh	23

*Yn cynnwys data HESA: Hawlfraint yr Asiantaeth Ystadegau Addysg Uwch Cyfyngedig 2021. Ni all yr Asiantaeth Ystadegau Addysg Uwch Cyfyngedig (HESA) dderbyn cyfrifoldeb am unrhyw gasgliadau neu benderfyniadau y mae trydydd partion yn eu gwneud o'i data.

Ymunwch â ni yn y brifddinas

Pa fath o brofiad a gewch chi wrth astudio'r Gymraeg ym Mhrifysgol Caerdydd? Mae'r ateb – fel y pwnc ei hun – yn amrywiol, yn gyffrous ac ni fydd byth yn aros yn ei unfan.





Wrth ddarllen y llyfryn hwn fe welwch fod y Gymraeg yn cynnwys ystod o feysydd na fyddwch, mae'n debyg, wedi dod ar eu traws hyd yn hyn.

Er enghraifft, gallwch ddewis modiwlau ar gynllunio ieithyddol (sef datblygu polisïau i ddiogelu dyfodol yr iaith), sosioieithyddiaeth (astudiaeth o berthynas iaith a chymdeithas), caffael iaith (sut y byddwn yn dysgu iaith, boed fel plant bychain, yn yr ysgol neu fel oedolion), ac iaith, treftadaeth a thwristiaeth (gan edrych ar beth yw perthynas y Gymraeg â'r diwydiant treftadaeth a thwristiaeth ddiwylliannol).

Yn cyd-fynd â hynny mae meysydd astudio mwy cyfarwydd, megis llenyddiaeth ac ysgrifennu creadigol. Ond yma hefyd byddwch yn cael cyfle i feddwl o'r newydd am sut y byddwn yn darllen ac yn creu testunau o bob math. Byddwch yn ystyried sut mae awduron a darllenwyr yn creu ystyr, a sut mae hynny'n cael ei siapio gan wahanol ffactorau megis rhywedd, cenedl a hunaniaeth.

Fe welwch fod gennym nod penodol i'n gweithgaredd yn Ysgol y Gymraeg, sef dysgu, ymchwilio a chreu er mwyn dod â dealltwriaeth newydd o'r iaith a'r diwylliant Cymraeg i olwg y byd. Mae'r weledigaeth honno yn denu myfyrwyr atom o bob rhan o Gymru ac o wledydd megis yr Ariannin, Iwerddon, Tseina, a'r Unol Daleithiau. Ac mae galw mawr am ein graddedigion gan gyflogwyr mewn ystod eang o feysydd.



Mae croeso mawr ichi gysylltu â ni neu drefnu ymweliad os hoffech ragor o fanylion am yr ysgol. Wedi ichi ddod i wybod rhagor amdanom, rwy'n hyderus y bydd astudio yn Ysgol y Gymraeg yn apelio'n fawr atoch, a gobeithiaf y bydd modd imi eich croesawu i Gaerdydd maes o law.

Dr Dylan Foster Evans
Pennaeth Ysgol y Gymraeg

“

Mae'r ddinas yn lle delfrydol i ddod i astudio, ac mae gan y brifysgol enw da hefyd. Ar ôl dod i'r diwrnod agored i weld beth oedd gyda'r ysgol i gynnig i mi o ran y cwrs, a'r cyfleoedd ychwanegol yn yr undeb, roeddwn i'n sicr mai Prifysgol Caerdydd oedd y lle gorau i mi.

Liam Ketcher
Cymraeg (BA 2018)

”

Creu pobl sy'n creu newid #CymraegCaerdydd

Rydym yn darparu addysg gyffrous a heriol sydd yn eich galluogi i ddarganfod cyfoeth y Gymraeg, ei llenyddiaeth a'i diwylliant.



Cewch gyfle i ddangos doniau hyd eithaf eich gallu a datblygu sgiliau gwerthfawr a fydd yn caniatáu ichi lwyddo mewn amgylchedd cystadleuol a phroffesiynol.

Wrth inni anelu at darged Llywodraeth Cymru o filiwn o siaradwyr Cymraeg erbyn 2050, mae mwy o angen nag erioed am raddedigion sydd â dealltwriaeth eang a manwl o'r iaith Gymraeg a'i diwylliant. Mae hyn yn golygu bod cyfle gennych chi i sicrhau gyrfa ddiddorol ac amrywiol lle gellwch ddylanwadu ar ddyfodol ieithyddol, diwylliannol ac economaidd y Gymru gyfoes.

Mae ein rhaglenni gradd wedi eu cynllunio er mwyn eich paratoi ar gyfer y dyfodol disglair hwn trwy ymwneud ag iaith a diwylliant sydd yn cyson esblygu a newid. Wrth edrych i'r dyfodol, bydd angen graddedigion sy'n gallu ymdrin yn hyderus ag ystod eang o feysydd perthnasol i'r Gymraeg, yn lleol, yn genedlaethol ac yn rhyngwladol.

Ein graddau

Mae ein graddau anrhydedd sengl yn arbennig o amlddisgyblaethol. Maent yn rhoi cyfle ichi gyfuno gwahanol ddulliau o astudio'r Gymraeg a'i diwylliant. Mewn cyfnod o newid cyflym gwelwn fod galw cynyddol am raddedigion sy'n gallu rhoi ehangder a dyfnder eu dealltwriaeth ar waith mewn ystod o ffyrdd gwahanol.

Efallai y byddwch yn awyddus i rannu eich astudiaethau rhwng y Gymraeg a phwnc arall ac astudio am radd gydanrhydedd. Mae dewis eang o bynciau i'w gael yma yng Nghaerdydd ac mae cyfle ichi weithio'n rhyngddisgyblaethol a gwneud cysylltiadau cyffrous rhwng y Gymraeg a phynciau amrywiol ym maes y celfyddydau a'r dyniaethau.

O'r lleol i'r rhyngwladol

Fe welwch chi fod budd mawr i astudio'r Gymraeg mewn manylder ac o bob math o safbwyntiau gwahanol. Yma yng Nghaerdydd, cewch gyfle i ddatblygu gwybodaeth eang am y Gymraeg a'i diwylliant ar lefel leol a chenedlaethol. Rhaid cofio bod y Gymraeg yn agor drysau i brofiadau byd-eang, gan fod sefyllfaoedd ieithyddol y gellir eu cymharu â Chymru i'w cael ledled y byd. Mae gennym brofiad eang o gydweithio dros sawl cyfandir, o Ogledd America i Affrica ac o Seland Newydd i Gatalwnia. Fe gewch flas ar y cyfoeth hwn wrth astudio a chyfle i ystyried disgyblaeth y Gymraeg o fewn cyd-destun rhyngwladol. Cynigir nifer o gyfleoedd hefyd i deithio dramor trwy ein hysgoloriaethau Santander (am gyfnod o brofiad gwaith yn y Wladfa) a Chanolfan Cyfleoedd Byd-eang y Brifysgol.

Strwythur

Bydd myfyrwyr sy'n dilyn gradd sengl yn gallu dewis o blith ystod o fodiwlau blaengar a chyffrous yn Ysgol y Gymraeg tra bydd myfyrwyr cydanrhydedd yn dilyn nifer gyfartal o fodiwlau yn y Gymraeg ac yn y pwnc arall. Bydd myfyrwyr LLB yn y Gyfraith a'r Gymraeg

a'r BSc Rheoli Busnes gyda'r Gymraeg yn dilyn tua thraean o'u modiwlau yn y Gymraeg.

Mae gwledd o fodiwlau dewisol ar gael i'n myfyrwyr sy'n rhoi cyfle iddynt gael blas ar feysydd llenyddol, diwylliannol, cymdeithasegol a phroffesiynol.

Mae dau lwybr ar gyfer y rhaglenni gradd yn y Gymraeg. Yn y flwyddyn gyntaf bydd myfyrwyr sydd wedi derbyn addysg cyfrwng Cymraeg a myfyrwyr sydd wedi derbyn addysg yn y sector Saesneg yn cael eu dysgu ar wahân gan mwyaf. Erbyn blwyddyn 2 a'r flwyddyn olaf bydd y ddwy garfan yn dilyn nifer o'r un modiwlau ond bydd darpariaeth ieithyddol wahanol wedi ei theilwra ar eu cyfer.

Y Gymraeg (BA)	Q560
Cymraeg ac Addysg (BA)	QX53
Cymraeg ac Athroniaeth (BA)	QV55
Cymraeg a Cherddoriaeth (BA)	QW53
Cymraeg ac Eidaleg (BA)	QR53
Cymraeg a Ffrangeg (BA)	QR51
Cymraeg a Gwleidyddiaeth (BA)	QL52
Cymraeg a Hanes (BA)	QV51
Cymraeg ac Iaith Saesneg (BA)	QQ35
Cymraeg a Llenyddiaeth Saesneg (BA)	QQ53
Cymraeg a Newyddiaduraeth (BA)	PQ55
Cymraeg a Sbaeneg (BA)	QR54
Rheoli Busnes gyda'r Gymraeg (BSc)	NQ26
Y Gyfraith a'r Gymraeg (LLB)	MQ15

Bydd trwch ein myfyrwyr fel arfer wedi astudio'r Gymraeg ar gyfer lefel A ond rydym hefyd yn croesawu ceisiadau gan fyfyrwyr sydd heb lefel A yn y Gymraeg ar gyfer ein holl raglenni, ac ar gyfer rhai graddau yn benodol. Ni fydd lefel A Cymraeg yn ofynnol ar gyfer Cymraeg a Newyddiaduraeth a Rheoli Busnes gyda'r Gymraeg.

Strwythur ein rhaglenni

BLWYDDYN 1 IAITH GYNTAF

Bydd myfyrwyr BA yn y Gymraeg yn astudio hyd at 120 credyd yn y Gymraeg. Mae'r arlwy yn un diddorol ac arloesol sy'n cynnig blas ichi ar rai o feysydd astudiaeth y radd ynghyd â datblygu sgiliau academaidd, beirniadol ac ieithyddol.

Cynigir y 6 modiwl a ganlyn fel rheol;

- ▶ Iaith ac Ystyr
- ▶ Awdur, Testun a Darllenydd
- ▶ Y Gymraeg yn y Gymru Gyfoes
- ▶ Herio'r Traddodiad Llenyddol*
- ▶ Ysgrifennu Creadigol a Phroffesiynol*
- ▶ Mapio'r Cymry*

Myfyrwyr Cydanrhydedd – byddant yn astudio'r 3 modiwl cyntaf a 60 credyd yn y pwnc arall.

Y Gyfraith a'r Gymraeg (LLB) a Rheoli

Busnes gyda'r Gymraeg (BSc) – bydd myfyrwyr yn dilyn 40 credyd yn y Gymraeg a modiwlau iaith ac Ystyr ac Awdur, Testun a Darllenydd yn benodol. Byddant yn dilyn 80 credyd o blith modiwlau'r ysgol arall.

BLWYDDYN 1 AIL IAITH

Mae'r llwybr hwn wedi ei ddatblygu'n benodol er mwyn datblygu rhuglder a meithrin hyder myfyrwyr i ddefnyddio'r Gymraeg mewn gwahanol gyd-destunau. Mae'r pwyslais ar ddatblygu sgiliau ieithyddol ac academaidd a fydd yn sylfaen gadarn ar gyfer Blwyddyn 2 a 3.

Bydd myfyrwyr BA yn y Gymraeg a BA Cymraeg a'r Gweithle Proffesiynol sydd yn dilyn y llwybr ail iaith yn astudio 120 credyd yn y Gymraeg.

Mae'r modiwlau canlynol ar gael fel rheol;

- ▶ Sgiliau Llafar
- ▶ Defnyddio'r Gymraeg
- ▶ Astudio Testunau Llenyddol
- ▶ Y Gymraeg Heddiw
- ▶ Trafod ein Llên*
- ▶ Cymraeg Creadigol a Phroffesiynol*

* Ar gael i fyfyrwyr gradd sengl yn unig

BLWYDDYN 2

Yn mlwyddyn 2 caiff myfyrwyr ddewis o blith ystod o fodiwlau dewisol. Bydd gofyn i bob myfyrwr yn yr ail flwyddyn ddilyn rhai modiwlau gorfodol:

- ▶ Yr Iaith ar Waith
- ▶ Sgiliau Academaidd Uwch (i fyfyrwyr sydd ar y llwybr ail iaith)

BLWYDDYN 3

Yn y flwyddyn olaf bydd pob myfyrwr BA yn cael dewis rhwng dau fodiwl craidd:

- ▶ Blas ar Ymchwil (20 credyd, traethawd neu brosiect hyd at 5000 o eiriau)
- ▶ Ymchwilio Estynedig (40 credyd, traethawd neu brosiect hyd at 9,000 o eiriau)
- ▶ Ymchwilio Proffesiynol (40 credyd, traethawd neu brosiect hyd at 9,000 o eiriau i fyfyrwr ar y llwybr Cymraeg a'r Gweithle Proffesiynol)

Mae'r modiwlau hyn yn rhai cyffrous sy'n cynnig cyfle i fyfyrwr lunio traethawd neu brosiect estynedig ar bwnc o'u dewis. Bydd pob myfyrwr yn gweithio gydag aelod o staff academaidd i gwblhau'r gwaith hwn. Gall hyn arwain at waith ymchwil pellach neu fod yn ffordd effeithiol o arddangos eich sgiliau i gyflogwyr yn y dyfodol.

Modiwlau dewisol

Dyma restr o rai o'r modiwlau a'r meysydd y bydd myfyrwyr yn gallu dewis o'u plith.

- ▶ Llenyddiaeth Plant
- ▶ Llenyddiaeth, Diwylliant a Gwleidyddiaeth
- ▶ Caffael Iaith
- ▶ Cynllunio Ieithyddol
- ▶ Tafodieitheg
- ▶ Theori a Beirniadaeth Llenyddol
- ▶ Treftadaeth a Thwristiaeth
- ▶ Llenyddiaeth gyfoes gan gynnwys Rhyddiaith Ddiweddar a Chanu'r Gymru Newydd
- ▶ Cyfieithu Proffesiynol
- ▶ Ysgrifennu Creadigol a Sgrïptio

Mae gennym ddarpariaeth eang sy'n rhoi cyfle ichi ddilyn trywydd llenyddol a diwylliannol, creadigol neu ieithyddol ynghyd â datblygu sgiliau proffesiynol gwerthfawr. Cewch gyfle i ddysgu rhagor am y meysydd cyffrous hyn yn ystod y tudalennau nesaf.

Golwg ar lenyddiaeth





Mae llenyddiaeth yn ffenestr i'r byd o'n cwmpas ac yn cynnig gwahanol ffyrdd o weld, meddwl a bod.

Drwy ddarllen ac astudio testunau amrywiol a luniwyd dros y canrifoedd cewch gyfle i fynd i'r afael â'r modd y mae'r Gymraeg yn cael ei defnyddio i ymateb yn greadigol i wahanol syniadau ac amgylchiadau.

Yr hyn sy'n arbennig am fodiwlau'r ysgol yw eu bod yn gofyn ichi arbrofi â gwahanol ffyrdd o ddarllen a dehongli llenyddiaeth. Byddwch yn trafod testunau yng ngoleuni syniadau ynghylch rhywedd, cenedligrwydd a gwleidyddiaeth ac yn archwilio dulliau gwahanol o ddadansoddi gwerth ac ystyr llenyddiaeth.

Cewch astudio gwahanol arddulliau a ffurfiau, o lenyddiaeth yr Oesoedd Canol i lôn meicro'r unfed ganrif ar hugain. Cewch hefyd ganfod testunau llai cyfarwydd, yn hwiangerddi neu'n hunangofiannau, sy'n eich cyflwyno i leisiau ac agweddau newydd.

Rydym yn gartref i ymchwil arloesol ar lenyddiaeth a beirniadaeth lenyddol ac mae modd dilyn modiwlau arbenigol yn seiliedig ar yr ymchwil honno, megis Dafydd ap Gwilym, Bywydau Llên, Llenyddiaeth Plant, Rhyddiaith Ddiweddar, Canu'r Gymru Newydd, Theori a Beirniadaeth Lenyddol.

Cynigir hefyd y cyfle (yn eich blwyddyn olaf) i ddatblygu traethodau ymchwil ar bynciau lenyddol o ddiddordeb i chi.

Mae criw diweddar wedi cyflwyno ar y themâu canlynol:

- ▶ agweddau at yr iaith Saesneg mewn nofelau Cymraeg
- ▶ tafodiaith mewn llenyddiaeth
- ▶ athroniaeth J. R. Jones a chelf weledol a lenyddol Cymru
- ▶ barddoniaeth Iwan Llwyd a chanu poblogaidd Cymraeg
- ▶ y portread o gymeriadau benywaidd mewn nofelau i blant
- ▶ barddoniaeth gyfoes a ffeminyddiaeth

Cyfrannu at gyflogadwyedd

Wrth ddarllen a dehongli testunau llenyddol o bob math byddwch yn datblygu sgiliau meddwl a dadansoddi annibynnol, ac yn deall sut mae ffactorau cymdeithasol a diwylliannol yn effeithio ar y ffordd y mae pobl yn ymateb i wahanol bynciau ar wahanol adegau. Byddwch yn gwerthfawrogi dylanwad anghenion a disgwyliadau darllenywyr a chynulleidfaoedd ar y math o lenyddiaeth a gynhyrchir. Dyma sgiliau hollbwysig mewn swyddi ym myd cysylltiadau cyhoeddus a chyfathrebu, marchnata a threftadaeth, er enghraifft.

Cewch brofiad ymarferol o ddatblygu syniadau a drafftio testunau a chael adborth unigol er mwyn meithrin eich llais a'ch arddull eich hun.



Roedd bod yn fyfyrwr yn Ysgol y Gymraeg, Prifysgol Caerdydd yn brofiad gwerth chweil. Nid yn unig y gwnes i ffrindiau oes ymysg y myfyrwyr ond hefyd roedd cyfeillgarwch gwerth ei halen i'w gael gyda'r darlithwyr a'r staff.

O ran astudio, roedd cyfle i ymateb yn wreiddiol i bynciau a'ch gwthio eich hun i fedru astudio a dadansoddi yn annibynnol. Roedd hefyd ymdeimlad o bwysigrwydd cyd-destun hanesyddol a gwleidyddol ar draws y meysydd astudio. Pan raddiais roeddw'n i'n teimlo fy mod wedi derbyn her yn y brifysgol ac fy mod wedi elwa'n ddirfawr o'r hyn yr oedd gan yr Ysgol i'w gynnig a dyna pam yr es ymlaen i wneud gradd MA. Mae'r cyfnod a dreuliais yn astudio'r Gymraeg ym Mhrifysgol Caerdydd yn rhan annatod ohonof i fel Cymraes!

Anni Llŷn
Cymraeg (BA 2009) ac Astudiaethau
Cymreig a Cheltaidd (MA 2011)
Awdures a Chyflwynydd



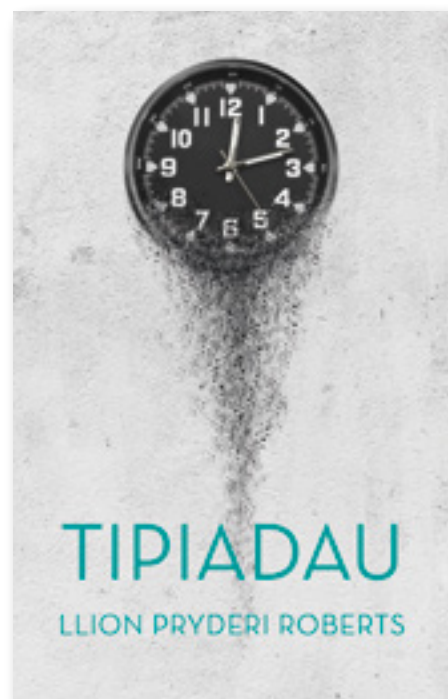


Cyn dod i'r brifysgol doeddwn i ddim wedi ystyried y byddai Llenyddiaeth Plant yn fodiwl i'w astudio. Yn yr ail flwyddyn, penderfynais ddilyn y modiwl hwnnw sydd yn trafod llenyddiaeth plant hanesyddol a chyfoes, gyda'r rhyddid i ddewis unrhyw lyfr o'm dewis ar gyfer yr asesiad. Cefais hefyd gyfle i wneud prosiect ymchwil byr ar sefyllfa llenyddiaeth plant yng Nghymru, a phenderfynais ymchwilio i'r sylw i lenyddiaeth plant yn y wasg a oedd yn gyfle gwych i wneud ymchwil perthnasol i'm dyheadau gyrfaal yn y dyfodol. Bûm yn trafod gydag awduron llenyddiaeth plant hefyd, gyda sesiynau cwestiwn ac ateb a oedd yn ddiddorol iawn.

Fe wnaeth y modiwl fy ysbrydoli i ddewis pwnc fy mhrosiect Ymchwilio Estynedig yn y drydedd flwyddyn. Penderfynais ymestyn ffiniau'r ymchwil ar lenyddiaeth plant i deledu plant, a thrwy arweiniad brwd ac arbenigedd Dr Siwan Rosser, cefais lawer o hwyl ar y prosiect, gyda chefnogaeth barhaol gan fy nhwtoriaid. Yn sgîl fy niddordeb ym maes llenyddiaeth plant, cefais gyfle i feirniadu ar banel Gwobr Tir Na N'og 2018 a oedd yn brofiad anhygoel, a phrofiad na fyswn wedi ei gael pe na bawn wedi astudio Llenyddiaeth Plant gydag Ysgol y Gymraeg. Byddwn i'n argymhell i unrhyw fyfyrwr sy'n dod i astudio'r Gymraeg yng Nghaerdydd ddilyn y modiwl hwn, a bod yn rhan o faes ymchwil cyffrous iawn.

Rhian Floyd

Cymraeg ac Iaith Saesneg
(BA 2018)
Rheolwr Cyfrif, Asiantaeth
Cyfathrebu Equinox



Golwg ar greadigrwydd



Mae creadigrwydd yn rhan ganolog o bob modiwl ar draws ein rhaglenni gradd. Yn ogystal, mae gennym rai modiwlau creadigol lle caiff myfyrwyr flas ar fod yn llenor.

Mae ein modiwlau cyffrous yn rhoi cyfle ichi arbrofi â dulliau ysgrifennu, dysgu am ffurfiau llenyddol gwahanol a gweithio yn ymarferol er mwyn cynhyrchu darnau creadigol. Byddwch yn elwa o gael arweiniad a chyngor gan awduron, beirdd a dramodwyr profiadol sy'n cyfrannu'n gyson at ein modiwlau - mae rhai megis Llŷr Gwyn Lewis, Ceri Elen a Rhys Iorwerth yn gyn-fyfyrwyr o'r ysgol, ac mae'r cyfryngau creadigol wedi denu sawl un o'n myfyrwyr wedi iddynt raddio.

Bydd myfyrwyr gradd sengl yn y Gymraeg yn cael cyfle i ddilyn modiwl creadigol ym mhob blwyddyn astudio. Yn y flwyddyn gyntaf, mae'r modiwlau Ysgrifennu Creadigol a Phroffesiynol (llwybr iaith gyntaf) / Cymraeg Creadigol a Phroffesiynol (llwybr ail iaith) yn eich cyflwyno i wahanol ddulliau ysgrifennu, yn hogi sgiliau darllen a chreu ac yn eich annog i droi eich llaw at amrywiaeth o ffurfiau.

Bydd modd rhoi'r sgiliau hyn ar waith yn yr ail flwyddyn a'r drydedd. Cewch ddilyn modiwlau sy'n datblygu eich creadigrwydd trwy fentro i feysydd newydd megis y ddrama, llên meicro, y nofel a barddoniaeth.

Mae gwledd o gyfleoedd ar gael yn y brifddinas i feithrin eich crefft mewn dosbarth cynganeddu, fforwm drafod neu wyl ddiwylliannol. Efallai mai chi fydd prifardd Stomp flynyddol Cymdeithas lolo lle bydd staff Ysgol y Gymraeg yn mynd benben â'r myfyrwyr!



Yn ystod f'astudiaethau MA cysylltodd aelod o dîm cynhyrchu Pobl y Cwm gydag Ysgol y Gymraeg yn holi a oedd gan unrhyw fyfyrwyr ddiddordeb mewn ymgeisio am swydd dros dro yn yr adran olygyddol. Rhoddais gynnig arni ac roeddwn i'n ddigon ffodus i gael fy nerbyn. Treuliais gyfnod fel Is-Olygydd Pobl y Cwm cyn ceisio am swydd barhaol fel Golygydd Sgriptiau gyda BBC Cymru.

Roedd cael fy mentora gan awduron a dramodwyr yn ystod f'astudiaethau yn sicr wedi fy mharatoi ar gyfer fy ngyrfa. Dysgais beth yw hanfod drama dda, a sut i fynd ati i lunio sgript, ac mae'r sgiliau hynny wedi bod yn amhrisiadwy wrth weithio ar gyfres fel Pobl y Cwm.

Wrth gwrs, ni fyddwn wedi clywed fod y swydd yn cael ei hysbysebu yn y lle cyntaf oni bai fod y BBC wedi cysylltu gyda'r brifysgol, felly mae cysylltiadau Ysgol y Gymraeg gyda chwmnïau cyfryngol mwyaf Cymru yn rhywbeth pwysig iawn.

Rhydian Lewis

Cymraeg a Cherdoriaeth (BA 2012) ac Astudiaethau Cymreig a Cheltaidd (MA 2014)



Golwg ar iaith

Mae gennym enw da am arbenigedd rhyngwladol ym meysydd sosioieithyddiaeth a chymdeithaseg iaith, cynllunio ieithyddol, tafodieitheg, dwyieithrwydd a chaffael ail iaith.

Arweinir y dysgu gan ymchwilwyr sy'n dylanwadu ar bolisiau iaith Gymraeg Llywodraeth Cymru a pholisiau rhyngwladol yn ymwneud ag ieithoedd lleiafrifol.

Cewch eich cyflwyno i amgylchedd addysgu o'r radd flaenaf wedi ei seilio ar ymchwil gadarn ac arloesol. Cewch gyfle hefyd i ddysgu am sefyllfaoedd ieithyddol tebyg i'r Gymraeg ac i glywed gan ysgolheigion rhyngwladol sy'n ymweld â ni o bryd i'w gilydd.

Modiwlau treiddgar ac amrywiol

Rydym yn cynnig amrywiaeth o fodiwlau blaengar a chymdeithasol perthnasol sydd yn cynnig y cyfle i ddysgu am brif gysyniadau'r meysydd uchod o safbwynt rhyngwladol, a'u rhoi ar waith yng nghyd-destun y Gymraeg.

Drwy gydol eich astudiaethau pwysleisir y ffactorau cymdeithasol sy'n effeithio ar sut yr ydym yn defnyddio'r Gymraeg, sut yr ydym yn siarad yr iaith, a sut y mae annog defnydd o'r Gymraeg.

Cynllunio Ieithyddol a Pholisi Iaith

Ydych chi am weithio yn y sector cyhoeddus, preifat neu wirfoddol yng Nghymru? Ydych chi am greu dyfodol mwy diogel i'r Gymraeg? Mae cynllunio ieithyddol a pholisi iaith yn faes a fydd yn datblygu'n sylweddol dros yr ychydig flynyddoedd nesaf ymhob un o'r sectorau hyn a bydd y modiwl hwn yn rhoi gwybodaeth a sgiliau gwerthfawr i chi at y dasg. Nod y modiwl yw datblygu eich dealltwriaeth o gyd-destun polisi'r Gymraeg a chynnig adnoddau proffesiynol ichi fanteisio i'r eithaf ar y datblygiadau hyn.

Caffael Iaith

Mae'r modiwl cyffrous hwn yn cyflwyno'r prif gysyniadau ym meysydd caffael iaith gyntaf, dwyieithrwydd a chaffael ail iaith. Cewch ddysgu am ddamcaniaethau yn y meysydd hyn trwy ystyried ymchwil rhyngwladol i nifer o wahanol ieithoedd a chyd-destunau cymdeithasol. Byddwch hefyd yn cymhwyso cysyniadau'r maes at ddwyieithrwydd Cymraeg-Saesneg a dysgu'r Gymraeg fel ail iaith.

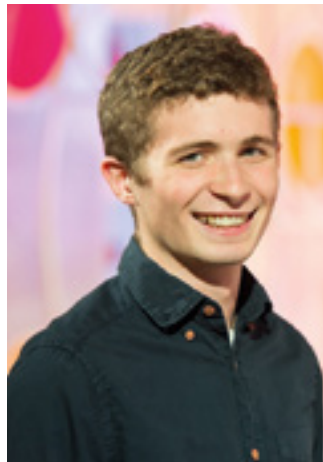
Tafodieitheg

Beth yw tafodiaith, a sut y mae profi bod iaith lafar unigolyn neu gymuned yn amrywio neu'n newid dros amser? Dyna rai o'r cwestiynau y byddwch yn mynd i'r afael â hwy ar y modiwl Tafodieitheg. Cewch eich cyflwyno i nodweddion tafodieithoedd Cymraeg penodol, o Roslannerchrugog i Sir Benfro, ac o gymoedd y de-ddwyrain i'r Wladfa Gymreig ym Mhatagonia. Byddwch yn dysgu sut i ddadansoddi elfennau tafodieithol ynghyd â dysgu am gysyniadau cyffredinol ym maes tafodieitheg.

Uned Ymchwil Iaith, Polisi a Chynllunio

Sefydlwyd yr uned yn 2005 i ffurfioli'r diddordeb ymchwil a oedd wedi hen ymsefydlu yn yr ysgol ym meysydd dadansoddi polisiau iaith, datblygu methodolegau newydd ac astudiaethau ymddygiadol.

Mae'r Uned ar flaen y gad mewn datblygiadau cynllunio iaith cenedlaethol a rhyngwladol. Rhoddir pwyslais arbennig ar ddeall goblygiadau cymdeithasol, economaidd ac amgylcheddol iaith dros amser ac o le i le. Mae graddfa ddaearyddol gwaith yr Uned yn amrywio o raddfa leol i raddfa fyd-eang, tra defnyddir y sbectwm cyfan o dechnegau ymchwil meintiol ac ansoddol. Trefnir gwaith yr uned o amgylch chwe thema: y Gymraeg; gwleidyddiaeth, mudiadau cymdeithasol a gwrthdaro ieithyddol; hawliau a statws o ran iaith; polisi iaith, llywodraethu a'r Wladwriaeth; amrywiaeth ieithyddol ac amlddiwyllianedd; a newid ymddygiad.



Mae angen gafael a dealltwriaeth dda o ramadeg y Gymraeg yn fy swydd i wrth imi gyflwyno eitemau ledled Cymru, ac mae blwyddyn gyntaf y radd yn gyfle i loywi'ch iaith ymhellach. Bu modiwlau craidd yr Ysgol yn help ychwanegol i ddeall patrymau sgwrsio a thafodieithoedd lliwgar Cymru. Mae 'na dipyn o waith ymchwil yn perthyn i'm swydd i hefyd ac mae ymwybyddiaeth o draddodiadau llenyddol y Gymraeg a hanes Cymru yn ddefnyddiol tu hwnt.

Dafydd Wyn Rees
Cymraeg a Cherdoriaeth (BA 2012)
Cyflwynydd Heno a Prynawn Da, S4C



“

Cyn i mi ddechrau astudio y Gymraeg ym Mhrifysgol Caerdydd doeddwn i ddim wedi ystyried fod y Gymraeg yn bwnc mor eang. Cefais brofi hyn yn fy ail flwyddyn wrth astudio'r modiwl Sosioieithyddiaeth. Roedd y modiwl yn canolbwyntio ar amrywio a newid ieithyddol, iaith ac ethnigrwydd, iaith a rhywedd, ymagweddau tuag at iaith, tirwedd ieithyddol, cyfnewid cod a chynllunio ieithyddol. Y modiwl hwn a ysgogodd fi i astudio maes sosioieithyddiaeth ymhellach wrth ysgrifennu fy nhraethawd hir yn fy nhrydedd flwyddyn.

Teitl fy nhraethawd oedd 'Mwy na pêl-droed'. Mae dadansoddiad semiotig o 'iaith' pêl-droed Cymru yn datgelu ystod o negeseuon cenedlaetholgar 'newydd'. Yn ei ffurf symlaf, astudiaeth o arwyddion yw semioteg. Roedd fy nhraethawd i yn dadansoddi ac yn dehongli yr hyn yr oedd Cymdeithas Bêl-droed Cymru yn ei gyhoeddi ar y gwefannau cymdeithasol Trydar, Facebook ac Instagram yn ystod cyfnod Pencampwriaeth Ewro 2016. Roeddwn i wrth fy modd yn astudio pwnc cyfoes a oedd o ddiddordeb i mi ac o ganlyniad roedd y broses o ymchwilio ac ysgrifennu yn fwynhad yn hytrach nag yn fwrn. Roedd yr arweiniad cyson gan fy nhiwtor ar y modiwl yn help mawr hefyd ac yn adlewyrchiad o ymroddiad cyson holl aelodau staff yr adran Gymraeg i'r myfyrwr. Buaswn yn annog unrhyw un i astudio y Gymraeg ym Mhrifysgol Caerdydd er mwyn iddynt gael dysgu pwnc eang a chyfoes mewn adran gefnogol ac mewn dinas gyffrous.

Erin Williams
Cymraeg a Hanes (BA 2018)

”

Golwg ar gyflogadwyedd



Rydym yn paratoi graddedigion ar gyfer ystod o yrfaeoddd posibl lle mae galw am sgiliau iaith uchel a'r gallu i weithio'n greadigol ac yn broffesiynol drwy'r Gymraeg.

Un o gryfderau ein darpariaeth yw'r cyfleoedd amrywiol sydd ar gael i fyfyrwyr ddatblygu ystod o sgiliau perthnasol i'r gweithle. Byddwch yn magu gwybodaeth eang am Gymru a'i diwylliant, a sgiliau graenus wrth ddadansoddi a chyflwyno gwybodaeth, ar lafar ac yn ysgrifenedig, sydd yn nodweddiad gwerthfawr i unrhyw gyflogwr yn y Gymru gyfoes.

Profiad gwaith

Rydym yn gwarantu cyfnod o brofiad gwaith ar leoliad lle defnyddir y Gymraeg yn ddyddiol i bob myfyriwr fel rhan o'r modiwl craidd Yr Iaith ar Waith ym mlwyddyn dau.

Dyma gyfle gwych i roi sgiliau ar waith a chymhwyso gwybodaeth at sefyllfa waith go iawn. Mae hefyd yn gyfle i greu cysylltiadau gwerthfawr â gweithleoedd a chyflogwyr.

Bydd myfyrwyr sy'n dilyn llwybr proffesiynol ein gradd sengl yn y Gymraeg yn ymgymryd â chyfnod pellach o brofiad gwaith ym mlwyddyn tri trwy gwblhau prosiect ymchwil (Ymchwilio Proffesiynol) yn seiliedig ar agwedd ar y Gymraeg yn y gweithle.

Mae gennym gysylltiadau cryf a hir gyda nifer o weithleoedd a chyflogwyr cyffrous a byddwn yn ymdrechu i gynnig lleoliadau amrywiol fel rhan o'n darpariaeth. Yn y gorffennol mae myfyrwyr wedi manteisio ar brofiadau gwaith mewn amrywiaeth o sefydliadau megis y BBC, S4C, Llywodraeth Cymru, Cynulliad Cenedlaethol Cymru, Amgueddfa Cymru, Urdd Gobaith Cymru, a chwmnïau cyfieithu, cyfreithiol a chynhyrchu.

Mae ein cynllun profiad gwaith yn llwyddiannus a phoblogaidd ac mae sawl myfyriwr bellach wedi cael cynnig swydd yn y sefydliad y bu'n gweithio ynddo.

Cyflogadwyedd

Bydd pob un o'n modiwlau yn eich arfogi â sgiliau trosglwyddadwy defnyddiol ond cewch hefyd ddewis o blith ystod o fodiwlau arbenigol sydd yn targedu gwahanol feysydd a gyrfaeoddd proffesiynol.

Mae'r modiwl ymarferol Cyfieithu Proffesiynol yn darparu hyfforddiant gan arbenigwr yn y maes ac yn rhoi blas ar yrfa fel cyfieithydd.

Ar y modiwlau Ysgrifennu Creadigol a Sgriptio gwahoddir llenorion proffesiynol i'r ysgol i arwain gweithdai ymarferol sy'n canolbwyntio ar hoga sgiliau'r dychymyg.

Os dewiswch ddilyn modiwl Yr Ystafell Ddosbarth cewch gyfle i dreulio cyfnod o brofiad gwaith ar leoliad yn arsylwi gwersi mewn ysgolion cynradd neu uwchradd neu ar gyrisiau Cymraeg i oedolion.

Mae'r modiwl hwn yn berffaith os ydych yn ystyried gyrfa ym myd addysg neu os ydych yn ymddiddori yn y newidiadau cyffrous sydd ar droed i hinsawdd addysg Gymraeg yng Nghymru.

Mae'r modiwl unigryw a chyffrous Treftadaeth a Thwristiaeth yn cynnig cyfle ichi ddatblygu dealltwriaeth o rôl diwylliannol ac economaidd y Gymraeg yn y Gymru gyfoes trwy edrych ar berthynas y Gymraeg â'r diwydiant treftadaeth a thwristiaeth ddiwylliannol.

Fel ysgol rydym yn awyddus iawn i ddatblygu'r cyfleoedd sydd ar gael i fyfyrwyr y tu hwnt i'r ystafell ddosbarth ac ar gais ein Panel Myfyrwyr Staff rydym yn cynnig rhaglen o ddigwyddiadau sydd wedi ei chynllunio er mwyn gosod ffofws ar ddatblygu sgiliau cyflogadwyedd a gyrfa.

Cynhelir gweithgareddau cyflogadwyedd sy'n yn rhoi cyfle i fyfyrwyr cyfredol glywed am brofiadau ein cyn-fyfyrwyr sydd bellach yn gweithio mewn ystod o feysydd. Dros y ddwy flynedd diwethaf rydym wedi bod yn falch iawn o groesawu nifer o gyn-fyfyrwyr yn ôl i'r ysgol, gan gynnwys:

- ▶ Dafydd Wyn Rees (Cyflwynydd, Heno a Prynawn Da)
- ▶ Steffan Bryn (Cynghorydd Arbennig, Llywodraeth Cymru)
- ▶ Ellen Carter (Cyfieithydd)
- ▶ Bethan Huws (Swyddog y Gymraeg a Chyfieithydd, Asiantaeth y Swyddfa Brisio)
- ▶ Cerith Rhys Jones (Rheolwr Uwch, Materion Allanol, Y Brifysgol Agored)
- ▶ Abbie Bolitho (Cynhyrchydd, cwmni teledu Wildflame)

Cyrchfan graddedigion

Gall gradd yn y Gymraeg agor drysau i ystod o feysydd a chewch feithrin sgiliau gwerthfawr trwy ddilyn ein dewis eang o fodiwlau blaengar a chyffrous. Mae ein cyn-fyfyrwyr yn dilyn amrywiaeth o lwybrau gyrfa mewn sectorau amrywiol, megis:

- ▶ y cyfryngau
- ▶ cyfieithu
- ▶ ffilm a theledu
- ▶ addysg
- ▶ gwleidyddiaeth
- ▶ cyhoeddi
- ▶ y celfyddydau
- ▶ marchnata a chyhoeddusrwydd
- ▶ newyddiaduraeth
- ▶ busnes
- ▶ gweinyddu
- ▶ adnoddau dynol
- ▶ treftadaeth
- ▶ y gwasanaeth sifil
- ▶ y gyfraith
- ▶ gwaith cymdeithasol



Gwylwch rhai o'n cyn-fyfyrwyr yn trafod eu profiadau nhw o astudio yng Nghaerdydd a sut mae eu hastudiaethau wedi cyfrannu at eu llwybrau gyrfa.

Gwobr Caerdydd

Mae Gwobr Caerdydd (cynllun cyflogadwyedd uchel ei barch) yn eich galluogi i ddatblygu sgiliau cyflogadwyedd a phroffesiynol gan roi mantais cystadleuol ichi. Dyma gynllun rhad ac am ddim i fyfyrwyr Prifysgol Caerdydd, sydd yn cael ei gwblhau ochr yn ochr â'ch gradd ac sy'n gyfle i ddangos eich ymrwymiad i ddatblygiad personol parhaus.



“Ymgeisiais i fod yn rhan o Wobr Caerdydd yn fy ail flwyddyn y brifysgol oherwydd yr oeddwn i'n awyddus iawn i fagu mwy o sgiliau cyflogadwyedd. Wrth fod yn rhan o'r rhaglen, rwyf wedi cael y cyfle i fynychu gweithdai yn canolbwyntio ar ysgrifennu CV a sut i ateb cwestiynau mewn cyfweiliad; derbyn cyfweiliad ffug; ac ymwneud â llu o weithgareddau allgyrsiol. Yn anad dim, y mae Gwobr Caerdydd wedi bod o gymorth mawr er mwyn magu hunanhyder mewn sefyllfaoedd proffesiynol.”

Elin Arfon

Cymraeg a Ffrangeg (BA 2018)

Cyfleoedd ehangach i gyfoethogi'ch gradd

CUROP

Fel myfyrwr israddedig, cewch gyfle i sicrhau lleoliad gwaith cyflogedig dros yr haf trwy ein Rhaglen Cyfleoedd Ymchwil Israddedig Caerdydd (CUROP). Byddwn yn cynnig grant i chi – tua £200 yr wythnos, am hyd at wyth wythnos – i weithio o fewn ysgol academiaidd, gan gyfrannu at brosiectau ymchwil o dan oruchwyliaeth staff academiaidd.

Yn y gorffennol, mae rhai o fyfyrwyr Ysgol y Gymraeg wedi gweithio ar brosiectau megis 'Newid iaith a hunaniaeth ieithyddol yn y Gaerdydd Gymraeg' gyda Dr Dylan Foster Evans, 'Beth ddwedwn ni wrth y plant? Cyhoeddiadau Cynnar i Blant' gyda Dr Siwan Rosser a 'Sut y mae siaradwyr y Gymraeg yn canfod lleferydd dysgwyr?' gyda Dr Jonathan Morris. Mae'r prosiectau amrywiol yn cynnig cyfle unigryw ichi gael blas ar ymchwil fyw, gwella'ch sgiliau academiaidd a gwneud penderfyniad mwy gwybodus ynghylch ymchwilio ymhellach ar lefel ôl-raddedig.

CUSEIP

Mae Prosiectau Arloesedd Addysg Myfyrwyr Prifysgol Caerdydd (CUSEIP) yn darparu lleoliadau i fyfyrwyr weithio'n uniongyrchol gyda staff academiaidd a gwasanaethau proffesiynol ar brosiectau dysgu ac addysgu.

Yn y gorffennol, mae myfyrwyr yr ysgol wedi gweithio gyda Dr Angharad Naylor ar brosiect i ddatblygu adnoddau iaith digidol a rhyngweithiol ar gyfer staff a myfyrwyr. Cafodd myfyrwyr y cyfle i ddatblygu sgiliau proffesiynol pwysig wrth greu a chynllunio adnoddau a chyflwyno mewn cynhadledd ymchwil ar ddiwedd y prosiect.



Tu hwnt i'r ystafell ddosbarth



Undeb Myfyrwyr Cymraeg Caerdydd

Yn 2017, sefydlwyd Undeb Myfyrwyr Cymraeg Caerdydd (UMCC) i gynrychioli siaradwyr Cymraeg a dysgwyr Prifysgol Caerdydd ymhob agwedd o'u bywydau yn y brifysgol – boed yn academiaidd, cymdeithasol, ieithyddol, gwleidyddol, neu o ran materion lles o fewn yr Undeb a'r brifysgol.

Y Gym Gym

Y Gym Gym yw Cymdeithas Gymraeg myfyrwyr Prifysgol Caerdydd, a chyda bron i 200 o aelodau, mae'n un o gymdeithasau mwyaf bywiog y brifysgol. Mae ymaelodi yn ffordd wych o ddod i adnabod siaradwyr Cymraeg eraill y brifysgol, ac i fwynhau eich cyfnod yn y brifysgol drwy gyfrwng y Gymraeg.

Mae'r aelodau'n cwrdd yn rheolaidd ac yn trefnu digwyddiadau cymdeithasol sy'n amrywio o nosweithiau cymdeithasol i deithiau tramor (e.e. i wyllo gemau rygbi). Maent yn cynrychioli'r brifysgol yn yr Eisteddfod Ryng-golegol bob blwyddyn, ac mae ganddynt hefyd dimau pêl-droed, rygbi a phêl-rwyd sy'n cystadlu yng nghynghrair y brifysgol.

Cymdeithas Iolo

Bwriad y gymdeithas yw dod â myfyrwyr ynghyd i fwynhau'r gorau o ddiwylliant Cymraeg Caerdydd. Mae'r gymdeithas yn trefnu triapiau i weld dramâu, nosweithiau comedi a gigs Cymraeg. Yn ogystal, mae'n trefnu stomp farddonol flynyddol rhwng myfyrwyr a darlithwyr yr ysgol, a phob math o ddigwyddiadau amrywiol eraill. Bwriad hyn oll yw cyfoethogi'r profiad o fod yn fyfyrwr sy'n medru'r Gymraeg yng Nghaerdydd, a chwrdd â phobl sy'n angerddol am y Gymraeg o bob cefndir a phob rhan o Gymru, i fwynhau amrywiaeth y Gymraeg a'i diwylliant.

Aelwyd y Waun Ddyfal

Os yw'r celfyddydau a pherfformio yn mynd â'ch bryd, yna dylech ymuno ag Aelwyd y Waun Ddyfal. Ers ei sefydlu gan fyfyrwyr Ysgol y Gymraeg yn 2006 mae wedi tyfu o nerth i nerth, ac mae ganddi erbyn hyn dros 200 o aelodau. Mae'r Côr llwyddiannus yn cystadlu'n gyson yng nghystadlaethau Côr Cymru, yr Eisteddfod Genedlaethol, yr Urdd a'r Wyl Gerdd Dant.

Y ddinas

Rydym wedi ein lleoli mewn prifddinas ifanc ac egniol sydd â degau o filoedd o siaradwyr Cymraeg. Cewch ddod o hyd i ystod eang o weithgareddau a digwyddiadau cyfrwng Cymraeg yn hawdd. O ran y celfyddydau, mae dramâu Cymraeg i'w gweld yn gyson mewn lleoliadau megis Theatr y Sherman a chanolfan Chapter.

Mae digwyddiadau niferus hefyd yn cael eu cynnal ar draws y ddinas tra bo timau Cymraeg eu hiaith yn chwarae pêl-droed, hoci, rygbi, a chriced yn y ddinas. Fe synnec at beth sy'n cael ei gynnig trwy'r Gymraeg — o fandiau ukulele i'r gynghanedd, o sgïo i pilates!



“

Y Gym Gym - yn syml, dyma yw uchafbwynt bywyd prifysgol os ydych yn Gymro neu'n Gymraes falch sydd wedi llwyr ymrwymo i gyd-fwynhau yng nghwmni eich cyd-Gymry. Er y byddai angen morgais i wneud popeth, heb os dyma'r nosweithiau gorau gewch chi fyth! Fe gawson ni daith fythgofiadwy i'r Ynys Werdd a phrofi twrw bariau Temple Bar yn Nulyn eleni.

I'r flwyddyn gyntaf mae lletygarwch yn rhan greiddiol o fywyd myfyriwr ac er mai Talybont sy'n hawlio'r en-suite a'r cyfleusterau gorau, does dim dadl mai Senghennydd yw calon y gymuned Gymraeg. Helbio i'r gatiau dur fe ddewch ar draws rhai o gymeriadau mwyaf nodedig y flwyddyn gyntaf, ac yma bydd yr unig fan lle fydd pob 'prinks' yn cynnwys o leiaf tair cân gan yr anfarwol Caryl Parry Jones.

Jacob Morris
Cymraeg a Gwleidyddiaeth (BA 2020)

”

Prifddinas gyffrous



Mae Caerdydd yn ddinas fach sydd â chymeriad enfawr. Mae prifddinas y wlad, sy'n swatio rhwng arfordir garw a golygfeydd mynyddig godidog Cymru, yn llawn diwylliant sy'n cydblethu trysorau hanesyddol ag amwynderau cosmopolitanaidd.

Mae'n cynnig amrywiaeth ddi-ben-draw o weithgareddau a gallwch ddysgu am hanes cyfoethog Caerdydd yng Nghastell Caerdydd ar ôl cerdded drwy ei strydoedd coblog. Yna, gallwch ymgolli yn yr awyrgylch wrth i'r torfeydd lifo o Stadiwm Principality ar ôl un o bliith y digwyddiadau chwaraeon a gynhelir yno drwy gydol y flwyddyn.

Mae'r sîn fwyd gyfoethog ac annibynnol wrth wraidd y ddinas. Gyda rhywbeth at ddant

pawb, gallwch fwynhau bwytai o'r ansawdd gorau, danteithion sy'n seiliedig ar blanhigion a bwydydd egsotig o bron pob cwr o'r byd, heb anghofio'r pice ar y maen i bwdin!

Gwlad y gân yw Cymru ac yn sicr mae Caerdydd yn cyfrannu'n helaeth at yr etifeddiaeth hon. Mae'r ddinas hon wedi'i hadeiladu gyda cherddoriaeth yn llifo drwy ei gwythiennau, o'r siop recordiau hynaf yn y byd, sef Spillers Records, sydd wedi'i lleoli yn Arcêd Morgan, i leoliadau mwy cyfoes a chartrefol sy'n rhoi llwyfan i rai o dalentau cerddorol newydd mwyaf cyffrous y byd.

Er bod eich rhestr o bethau i'w gwneud yng Nghaerdydd efallai'n enfawr, cofiwch neilltuo amser i fynd i'r Amgueddfa Genedlaethol

sy'n rhywle rhyfeddol. Peidiwch â cholli'r cyfle hefyd i fynd i Ganolfan Mileniwm Cymru yn lleoliad delfrydol Bae Caerdydd.

Mae Caerdydd, sy'n llawn personoliaeth, yn ddinas a grëwyd ar gyfer myfyrwyr. Mae'n cynnig cyfres ddiddiwedd o gyfleoedd adloniant ac yn parhau'n rhad ac yn hawdd mynd o'i chwmpas.

Mae'r canolfannau siopa modern, yr arcedau esthetig, y parciau gwyrdd godidog a'r bywyd nos llewyrchus yn atyniadau gwych i fyw yng Nghaerdydd, er y byddwch bob amser yn dod o hyd i'ch ffordd yn ôl i Undeb y Myfyrwyr, sef gwir gartref sîn y myfyrwyr yn y ddinas.

“Gan gynnig trawstoriad bywiog o olygfeydd diwylliannol amlwg, prosiectau adfywio cyffrous – yn enwedig Bae Caerdydd sydd wedi'i adfywio – chwaraeon o'r radd flaenaf, sîn gerddoriaeth gyfoethog a bywyd nos llawn bwrlwm, mae'n hawdd gweld pam mae Caerdydd erbyn hyn yn cael ei hystyried ochr yn ochr â Llundain a Chaeredin fel un o gyrchfannau mwyaf deniadol y DU.” *The Complete University Guide, 2020*

Prifysgol flaenllaw

Rhan o
**RUSSELL
GROUP**



“Mae Prifysgol Caerdydd yn uchel ei pharch ar raddfa leol a byd-eang.”

The Telegraph

Mae ein myfyrwyr yn dysgu gan arbenigwyr blaenllaw mewn dros 300 o gyrсияu ar draws y brifysgol. Fel yr unig sefydliad Grŵp Russell yng Nghymru, rydym wedi ennill enw da rhyngwladol am ragoriaeth mewn addysgu ac ymchwil, a adeiladwyd o'n hanes o gyflawni er 1883.

Mae oddeutu 5,500 o fyfyrwyr israddedig newydd yn ymgartrefu ym Mhrifysgol Caerdydd bob blwyddyn. Er bod cryn gystadlu am leoedd, rydym yn ymfalchïo mewn bod yn brifysgol gynhwysol ac rydym yn croesawu ceisiadau gan bawb sy'n dymuno astudio gyda ni.

Rydym yn brifysgol fyd-eang sydd â thros 7,900 o fyfyrwyr rhyngwladol o fwy na 130 o wledydd a chroesawn geisiadau gan bawb, ni waeth beth fo'u cefndir.

Cyfleusterau a datblygu

Mae Prifysgol Caerdydd wedi ymrwymo i fuddsoddi yn ein gwasanaethau, ac mae ganddi labordai, darlithfeydd, llyfrgelloedd a chyfleusterau cyfrifiadura newydd sy'n

llawn cyfarpar, i enwi rhai yn unig, gyda datblygiadau mwy cyffrous yn mynd rhagddynt yn barhaus.

Mae ein cyfrifoldebau o ran yr amgylchedd a diogelwch yn bwysig iawn i ni, ac rydym yn hyrwyddo ein polisi ynni, dŵr a gwastraff cynhwysfawr. Mae'r polisi eisoes yn gwneud arbedion gwych o ran y defnydd o ynni ac yn ein helpu ni i wneud ein rhan i fynd i'r afael â newid yn yr hinsawdd.

Cyfleoedd Byd-eang

Mae gennym bartneriaethau â mwy na 200 o sefydliadau blaenllaw ar draws y byd, a bydd ein tîm Cyfleoedd Byd-eang yn eich helpu chi i gael profiad rhyngwladol gwerthfawr drwy astudio, gweithio neu wirfoddoli.

Eich cefnogi chi

Mae ein canolfannau cymorth a lles myfyrwyr yn cynnig amrywiaeth sylweddol o wasanaethau sydd ar gael i bob myfyriwr. Mae'r gwasanaethau hyn yn rhad ac am ddim, yn ddiduedd, yn anfeiriadol ac yn gyfrinachol, a'u nod yw eich helpu chi i fanteisio i'r eithaf ar eich bywyd fel myfyriwr a'ch cefnogi chi wrth i chi astudio.

Rydym hefyd yn cael ein hystyried yn un o'r prifysgolion gorau o ran cefnogi myfyrwyr LHDT+ ac rydym yn falch o fod ymhlith y gorau ym Mynegai Cydraddoldeb Gweithleoedd Stonewall.

Taith rithwir o amgylch y campws

Dysgwch ragor am y brifysgol a dinas Caerdydd drwy fynd ar ein taith ryngweithiol ar-lein yma:

virtualtour.cardiff.ac.uk/cy

Byw yng Nghaerdydd



“Mae gan Gaerdydd un o'r undebau myfyrwyr mwyaf, gorau a mwyaf gweithredol yn y DU, gyda chyfleusterau o ansawdd uchel sy'n cynnwys Y Plas, clwb nos sydd â lle i 2,150 o bobl, a'r Neuadd Fawr, sy'n lleoliad poblogaidd i gyngherddau.” Complete University Guide, 2020



Caerdydd yw'r lle delfrydol i fod yn fyfyrwr. Mae'n adlewyrchu'r bwrlwm o weithgarwch y mae dinas yn ei gynnig ond mewn lleoliad personol a chlòs sydd â chymeriad diddiwedd. Gallwch fwynhau'r awyrgylch, profi'r diwylliant a mynd ati i gymryd rhan yn y llu o weithgareddau sydd ar gael yn ein dinas; eich cartref newydd chi.

Gwarant o lety

Os ydych yn derbyn cynnig lle gan Brifysgol Caerdydd ar sail bendant, cewch warant o ystafell sengl yn un o breswylfeydd y brifysgol yn eich blwyddyn gyntaf, a byddwch yn byw gyda myfyrwyr israddedig eraill ar eu blwyddyn gyntaf.

Bydd dyddiadau preswyl eich llety penodol yn cael eu cadarnhau yn eich Cynnig Llety.

Bywyd Preswyl

Byddwch yn gallu defnyddio'r gwasanaeth anhygoel a gynigir gan y Tim Bywyd Preswyl wrth aros yn llety myfyrwyr Caerdydd. Mae'r tîm yn gweithio'n ddiflino i wella eich profiad fel myfyrwr.

Trwy weithio mewn partneriaeth â'r Ganolfan Cefnogi a Lles Myfyrwyr, y Swyddfa Preswylfeydd ac Undeb y Myfyrwyr, bydd y Tim Bywyd Preswyl yn eich croesawu chi i Gaerdydd ac yn eich helpu chi i ymgartrefu'n ddiffwdan i'r brifysgol.

Maent hefyd yn helpu i feithrin ymdeimlad cryf o gymuned drwy ddigwyddiadau cymdeithasol a gweithgareddau diwyllianol yn ogystal â chefnogaeth ymarferol.

Fflatiau Cymraeg

Os ydych yn dymuno byw mewn awyrgylch Cymraeg yna mae fflatiau wedi eu neilltuo'n arbennig ar gyfer myfyrwyr Cymraeg eu hiaith.

Mae'r fflatiau hyn yn Llys Senghennydd ac yn Llys Tal-y-bont. Cewch yr wybodaeth ddiweddaraf a rhagor o fanylion am y neuaddau unigol ar wefan y brifysgol. Gallwch lenwi eich ffurflen gais ar gyfer llety ar wefan y brifysgol, ac mae modd nodi arni eich bod am fyw mewn fflat Gymraeg.

Erbyn eich ail flwyddyn, y mae'n bosibl y byddwch yn dymuno symud i lety o'ch dewis chi yn y ddinas. Mae dewis helaeth o lety o bob math yn agos i'r brifysgol, ac mae cyngor ar gael gan swyddfa llety'r brifysgol yn Undeb y Myfyrwyr. Mae ganddynt gysylltiadau clòs â'r sector breifat er mwyn eich helpu i ganfod tŷ neu fflat addas.

Undeb y Myfyrwyr

Mae Undeb y Myfyrwyr yn rhan greiddiol o brofiad myfyrwyr yng Nghaerdydd. Dyma ran annibynnol o'r brifysgol a arweinir gan y myfyrwyr sy'n benodol ar gyfer sicrhau eich bod yn cael yr amser gorau posibl gyda ni.

Mae Undeb y Myfyrwyr, a adeiladwyd ar sail cynhwysiant, amrywiaeth, datblygiad personol a chyfeillgarwch, yn cynnal ystod o weithgareddau a gwasanaethau i helpu i wella eich profiad ym Mhrifysgol Caerdydd.

Mae'r rhain yn cynnwys cyngor, hyfforddiant, datblygu sgiliau, adloniant, cyfleoedd i wirfoddoli a chael gwaith yn ystod eich amser yng Nghaerdydd yn ogystal â'ch paratoi chi at yrfa ar ôl y brifysgol.

Undeb Myfyrwyr Cymraeg Caerdydd

Yn 2017, sefydlwyd Undeb Myfyrwyr Cymraeg Caerdydd (UMCC) oddi mewn i Undeb Myfyrwyr Caerdydd. Dyma ddatblygiad cyffrous a hollbwysig i fyfyrwyr Cymraeg Caerdydd. Mae UMCC yn gorff a fydd yn cynrychioli siaradwyr Cymraeg a dysgwyr Prifysgol Caerdydd ymhob agwedd o'u bywydau yn y brifysgol – boed yn academaidd, cymdeithasol, ieithyddol, gwleidyddol, neu gyda materion lles o fewn yr Undeb a'r brifysgol.

Rhagor o wybodaeth ...

Llety

Am ragor o wybodaeth, ewch i'n gwefan: www.caerdydd.ac.uk/residences

Gallwch hefyd wyllo ffilm ar-lein ar: www.youtube.com/watch?v=hxzX-dYLFb8

Undeb y Myfyrwyr

[facebook.com/undebmyfyrwyr](https://www.facebook.com/undebmyfyrwyr)

[snapchat.com/add/cardiffstudents](https://www.snapchat.com/add/cardiffstudents)

[instagram.com/cardiffstudents](https://www.instagram.com/cardiffstudents)

[@undebmyfyrwyr](https://www.twitter.com/undebmyfyrwyr)

www.youtube.com/cardiffstudents

Ymgeisio



Sut i wneud cais a gofynion mynediad

Mae'n rhaid ymgeisio drwy gynllun UCAS, ac mae'r manylion ar gael yn www.ucas.com. Gallwch wneud ceisiadau naill ai yn Gymraeg neu yn Saesneg. Y côd UCAS a'r rhif ar gyfer Prifysgol Caerdydd yw **CARDF C15**.

BA yn y Gymraeg

Lefel A: BBC, i gynnwys B mewn Cymraeg (iaith gyntaf) neu Gymraeg (ail iaith).

Mae'r wybodaeth ddiweddaraf am ein gofynion - gan gynnwys ein graddau cyd-anrhydedd - ar gael ar ein gwefan. Os hoffech ragor o wybodaeth mae croeso ichi gysylltu â ni.

Diwrnodau Agored

Cynhelir Diwrnodau Agored y Brifysgol gyfan drwy gydol y flwyddyn ac maen nhw'n rhoi cyfle i chi ymweld â phob ysgol, yn ogystal â phreswylfeydd, Undeb y Myfyrwyr a chyfleusterau chwaraeon.

Mae'r Tiwtoriaid Derbyn yn barod iawn hefyd i drafod ymholiadau, dros y ffôn, drwy lythyr neu drwy ebost. Mae rhagor o wybodaeth ar gael ar ein gwefan:

www.caerdydd.ac.uk/diwrnodagored

Ymgeiswyr ag anableddau/ cyfleoedd cyfartal

Ystyrir pob cais ar sail unigol. Rydym yn croesawu ceisiadau gan fyfyrwyr ag anableddau. Anogir ymgeiswyr ag anghenion arbennig sy'n ymwneud ag anabledd neu gyflwr meddygol i gysylltu â'r Cynghorydd Anabledd, fydd yn gallu trafod anghenion unigol.

Os bydd hi'n briodol, gellir trefnu ymweliadau anffurfiol er mwyn i ymgeiswyr allu gweld y llety a chwrdd â'r staff academiaidd yn ogystal â staff o'r Gwasanaeth Anabledd.

Gellir cysylltu â'r Cynghorydd Anabledd yn:

Gwasanaeth Anabledd a Dyslecsia
Y Ganolfan Cefnogi Myfyrwyr
50 Plas y Parc
Caerdydd CF10 3AT

Ffôn: **029 2087 4528**

Ebost: studentsupport@caerdydd.ac.uk

Bydd pob ymgeisydd yn cael cyfle cyfartal, beth bynnag fo eu hoed, lliw, hil, cefndir ethnig neu genedlaethol, rhyw, cyfeiriadedd rhywiol, statws priodasol, cyfrifoldebau teuluol, anableddau corfforol neu synhwyrol, neu eu credoau gwleidyddol neu grefyddol.

Anogir amrywiaeth yng nghefndiroedd myfyrwyr mathemateg Prifysgol Caerdydd, ac mae pob penderfyniad o ran derbyn yn gyfan gwbl ar sail teilyngdod.

Ffioedd dysgu a chymorth ariannol

Mae'r brifysgol yn codi ffi flynyddol sy'n talu am yr holl ffioedd dysgu, cofrestru ac arholi, heblaw ffi ailsefyll arholiadau gan fyfyrwyr nad ydynt wedi'u cofrestru ar hyn o bryd.

Sylwch fod y ffioedd am lety ym Mhreswylfeydd y brifysgol yn ychwanegol at hynny.

Gweler y wefan ganlynol am ragor o wybodaeth: www.cardiff.ac.uk/cy/study/undergraduate/tuition-fees

Ysgoloriaethau a bwrsariaethau

I gael ragor o wybodaeth, ewch i'r wefan ganlynol:

www.caerdydd.ac.uk/scholarships

Gwefannau defnyddiol i gael gwybod am ffioedd dysgu a chymorth ariannol:

Gwefan Prifysgol Caerdydd:

www.caerdydd.ac.uk/ffioedd

Gwefan Canolfan Cymorth Myfyrwyr:

www.cardiff.ac.uk/financialsupport

Cyllid Myfyrwyr Cymru:

www.cyllidmyfyrwrycymru.co.uk

Student Finance England:

www.studentfinanceengland.co.uk

Y Cwmni Benthyciadau i Fyfyrwyr:

www.slc.co.uk

Choosing the School of Welsh



We are a vibrant and close-knit community of staff and students, committed to the development of Welsh language and culture.

We offer an exciting and innovative single honours degree programme or the opportunity to pursue a joint honours programme (combining Welsh with another humanities subject).

- ▶ Single Honours BA in Welsh
- ▶ Joint Honours BA in Welsh (by combining Welsh with another subject)

Second-language students

Our flagship Welsh (BA) programme offers two routes – one for students who have studied Welsh as a first language, and one for students who have studied Welsh as a second language. In the first year the two cohorts are taught separately before coming together for some modules in year two and all the same modules in year 3.

During the first year, second language route students follow between four and six modules in Welsh, which focus on:

- ▶ literature
- ▶ Welsh culture
- ▶ developing communication skills
- ▶ research

We provide additional support throughout to help develop your fluency and confidence in Welsh.

In the second year, you follow two specific modules – *Yr Iaith ar Waith* (Putting Language into Practice) and *Sgiliau Academaidd Uwch* (Advanced Academic Skills) – to continue to develop your confidence and proficiency orally and in written format.



Going from school to university was a big step, especially going from not speaking Welsh very often to suddenly speaking and hearing it every day.

First year is the perfect opportunity to start practising your Welsh with your fellow students – everybody is in the same boat so there's no need to worry.

Weekly Clwb Clonc sessions helped me to develop confidence in speaking Welsh outside of lectures, and were a great opportunity to ask any questions about the course, no matter how big or small. The School of Welsh and all its staff are so friendly and welcoming – it was reassuring to know that we could ask for help if we needed it. The four years that I spent at the school helped me to develop my language skills and confidence which ultimately led to a position as a translator with Amgueddfa Cymru. Diolch Ysgol y Gymraeg am bedair blynedd wych!

Ellen Carter
Welsh (BA 2016) and Welsh
and Celtic Studies (MA 2018)
Translator





“

I never knew I could be so confident in speaking Welsh! My first year at the School of Welsh helped me to develop my skills, enjoy speaking Welsh and embrace Welsh culture . . . even listening to Welsh music, which opened up new bands and artists to me. The staff at the school are extremely supportive and offer many opportunities for formal and informal help and feedback on work. Nothing is too much hassle for them, and they are readily available with advice and guidance.

From a teaching perspective, I found that each module introduced you to, and prepared you for, a range of different career paths. They also explored many different aspects of Welsh culture and society, which I found really interesting.

There were even more new opportunities during my second year when the first and second language students came together fully.

Maia Rogers
Welsh (BA 2020)

”



Gwybodaeth Gyfreithiol Bwysig

Mae cynnwys y llyfryn hwn yn berthnasol i gylich derbyn Mynediad 2023 ac yn gywir pan aeth i'r wasg ym mis Mehefin 2022. Fodd bynnag, mae cyfnod hir rhwng argraffu'r llyfryn hwn a phryd caiff ceisiadau eu cyflwyno a'u prosesu gennym. Felly, ewch i'n gwefan www.caerdydd.ac.uk cyn cyflwyno cais rhag ofn bod unrhyw newidiadau i'r cwrs sydd o ddi-ddordeb i chi neu i gyfleusterau a gwasanaethau eraill a ddisgrifir yma. Pan fydd gwahaniaeth rhwng cynnwys y llawlyfr hwn a'n gwefan, cynnwys y wefan fydd yn bwysicach, a hwn sy'n nodi sut rydym yn bwriadu darparu ein gwasanaethau ar eich cyfer.

Eich gradd: Mae myfyrwr sy'n cael eu derbyn i Brifysgol Caerdydd yn astudio am radd Prifysgol Caerdydd.



Mae'r llyfryn hwn wedi'i argraffu ar bapur o fffynonellau cynaliadwy, gan ddefnyddio inc o lysiau. Mae'r papur a ddefnyddiwyd i gynhyrchu'r prospectws a'r broses weithgynhyrchu wedi'u hardystio gan yr FSC®. Mae'r argraffwyr wedi'u hachredu hefyd hyd at safon ISO14001, y safon amgylcheddol a gydnabyddir yn rhyngwladol.

Pan fyddwch wedi gorffen gyda'r llyfryn hwn, gellir ei ailgylchu, ond a wnewch chi ystyried ei roi i ffrind neu ei adael yn eich llyfrgell gyrfaoedd i eraill ei ddefnyddio.

Diolch yn fawr.




Mae Prifysgol Caerdydd yn elusen gofrestrdedig, rhif 1136855

Sut i ddod o hyd inni

Lleolir Ysgol y Gymraeg yn Adeilad John Percival sydd yng nghanol Campws Parc Cathays. Mae'r adeilad y drws nesaf i Lyfrgell y Dyniaethau a'r Gwyddorau Cymdeithasol ac y mae o fewn tafliad carreg i ganol y ddinas. Mae'n cymryd tua 5 munud i gerdded i orsaf drên Cathays o'r adeilad ac mae'r

cyfan o fewn cyrraedd hwylus i'r neuaddau preswyl.

Allwedd

-  Ysgol y Gymraeg
-  Adeiladau'r brifysgol a GIG
-  Neuaddau preswyl i fyfyrwyr

Gellir trefnu i'r prospectws hwn fod ar gael mewn fformatau gwahanol, gan gynnwys print mawr (testun), mewn Braille neu ar dâp sain/CD. I ofyn am gopi mewn fformat arall, cysylltwch â Laura Roberts:

Ffôn: **029 2087 4455**
Ebo: **RobertsL9@caerdydd.ac.uk**

PRIFYSGOL
CAERDYDD

CARDIFF
UNIVERSITY

Am ragor o fanylion
am Ysgol y Gymraeg
ewch i'n gwefan:
[www.caerdydd.ac.uk/
cymraeg](http://www.caerdydd.ac.uk/cymraeg)






Ymholiadau

Ffôn: **029 2087 4710**
Ebost: [derbyncymraeg@
caerdydd.ac.uk](mailto:derbyncymraeg@caerdydd.ac.uk)

Ysgol y Gymraeg
Prifysgol Caerdydd
Adeilad John Percival
Rhodfa Column
Caerdydd CF10 3EU

Cadwch mewn cyswllt

 [ygolygymraeg](https://www.facebook.com/ygolygymraeg)
 [@ygolygymraeg](https://twitter.com/ygolygymraeg)
 [@ygolygymraegpc](https://www.instagram.com/ygolygymraegpc)

Bywyd myfyrwr

Oes gennych chi gwestiynau
am fywyd myfyriwr?
Cewch atebion yn:

[www.caerdydd.ac.uk/
blogwyrmyfyrwr](http://www.caerdydd.ac.uk/blogwyrmyfyrwr)

Hoffech chi gael gwybod rhagor am
fywyd ym Mhrifysgol Caerdydd? Mae
ein myfyrwr sy'n ysgrifennu blogiau
yn cofnodi eu profiadau ac yn fodlon
ateb eich cwestiynau.

Mae'r rhain yn fyfyrwr go iawn sy'n
astudio amrywiaeth o gyrsiau. Maen
nhw yma i ateb unrhyw gwestiwn sydd
gennych am fywyd yng Nghaerdydd.
Sut beth yw diwrnod arferol? Pa glybiau
a chymdeithasau sydd yno? Ydy'r
sîn gerddorol yng Nghaerdydd yn un
gyffrous? Gofynnwch unrhyw gwestiwn!

SWLSH/0622/600



THE SUNDAY TIMES
THE SUNDAY TIMES

GOOD
UNIVERSITY
GUIDE
2022

PRIFYSGOL
Y FLWYDDYN
YNG
NGHYMRU